

# Grammatische Kategorien und Relationen

- **Grammatische Kategorien**
  - ▶ Lexikalische Kategorien
  - ▶ Syntaktische Kategorien
- **Funktionen**
  - ▶ Grammatisch
  - ▶ Semantisch
  - ▶ Rhetorisch

## Kategorien

- Kategorien sind Klassenbegriffe. Es geht um die Frage ob ein Objekt (ein sprachlicher Ausdruck) zu einer Kategorie gehört oder nicht.
- Die Aussage *Das Wort boy ist ein Nomen* bedeutet: *boy gehört zur Kategorie Nomen*
- Wir können zunächst zwischen folgenden Arten von Kategorien unterscheiden
  - ▶ **lexikalische** Kategorien (Nomen, Verb etc.)
  - ▶ **syntaktische** Kategorien (Nominalphrase, Verbalphrase etc.)

## Lexikalische und Syntaktische Kategorien

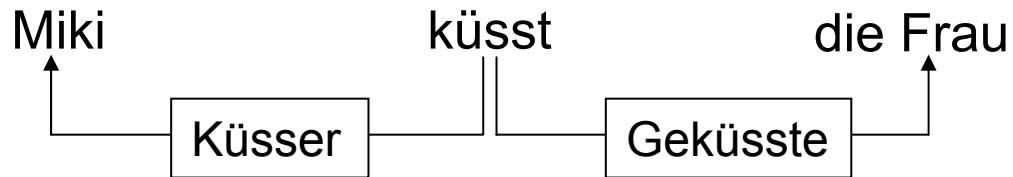
	Kategoriename	Kategorialsymbol	Beispiel
Lexikalische Kategorien	Nomen	N	<i>boy, dog</i>
	Verb	V	<i>sing, kick</i>
	Adjektiv	A	<i>good, tall</i>
	Präposition	P	<i>on, to, with</i>
	Determinator	D	<i>the, this, my, his</i>
	Konjunktion ...	K	<i>that, whether</i>
Syntaktische Kategorien	Nominalphrase	NP	<i>an old man</i>
	Verbalphrase	VP	<i>kissed his wife</i>
	Adjektivphrase	AP	<i>very good at chess</i>
	Präpositionalphrase	PP	<i>in the garden</i>
	Determinatorphrase	DP	= NP
	Konjunktionsphrase	CP	<i>that John is a fool</i>

## Grammatische Funktionen

- Grammatische Funktionen sind syntaktische Relationen zwischen grammatischen (syntaktischen) Kategorien in Abhängigkeit von Form und syntaktischer Position
- Ein Ausdruck der zur syntaktischen Kategorie Nominalphrase (NP) gehört kann je nach Kasusform und syntaktischer Position unterschiedliche Funktionen haben:
  - ▶ der Hausmeister öffnete die Tür      **Subjekt** (Nominativ)
  - ▶ ich sah den Hausmeister      **Direktes Objekt** (Akkusativ)
  - ▶ er gab dem Mann einen Hut      **Indirektes Objekt** (Dativ)
- Bei Adjektivphrasen kann zwischen **attributiver** und **prädikativer** Funktion unterschieden werden
  - ▶ der sehr erfahrene Mann      **attributiv**
  - ▶ der Mann war sehr erfahren      **prädikativ**

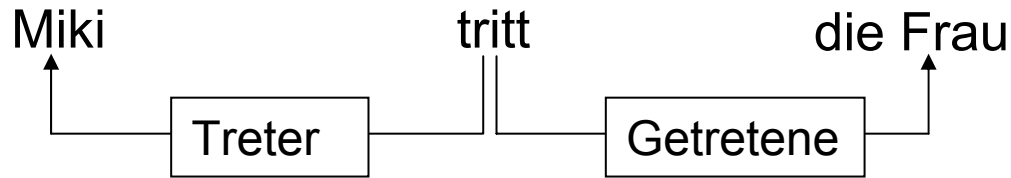
## Semantische Relationen

*Semantische Funktionen, Tiefenkasus, Thematische Rollen,  $\theta$ -Rollen...*



## Semantische Relationen

*Semantische Funktionen, Tiefenkasus, Thematische Rollen,  $\theta$ -Rollen...*



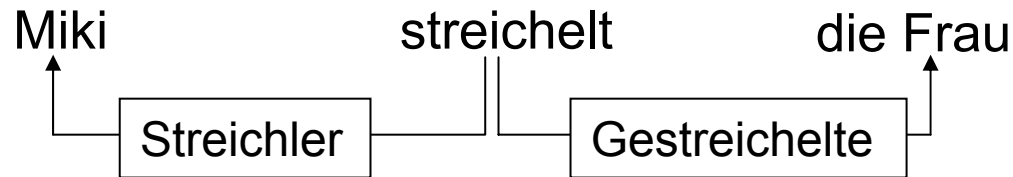
## Semantische Relationen

*Semantische Funktionen, Tiefenkasus, Thematische Rollen,  $\theta$ -Rollen...*



## Semantische Relationen

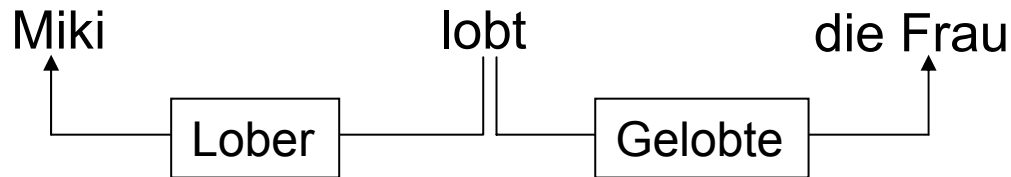
*Semantische Funktionen, Tiefenkasus, Thematische Rollen,  $\theta$ -Rollen...*





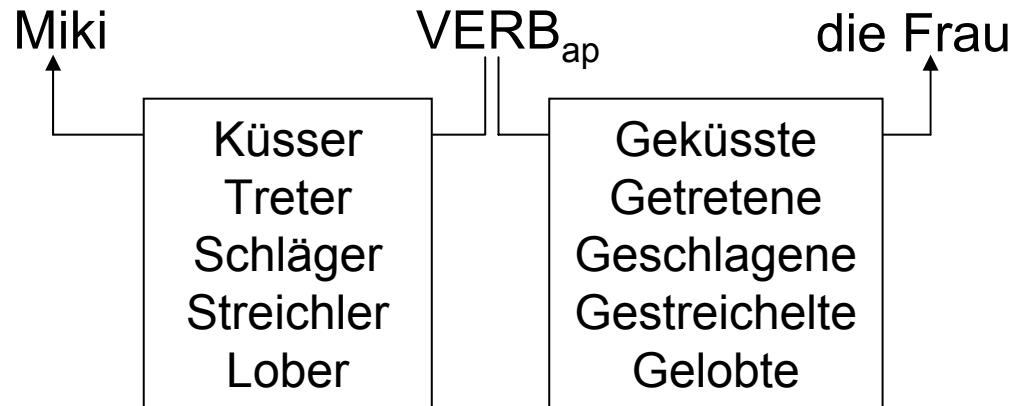
## Semantische Relationen

*Semantische Funktionen, Tiefenkasus, Thematische Rollen,  $\theta$ -Rollen...*



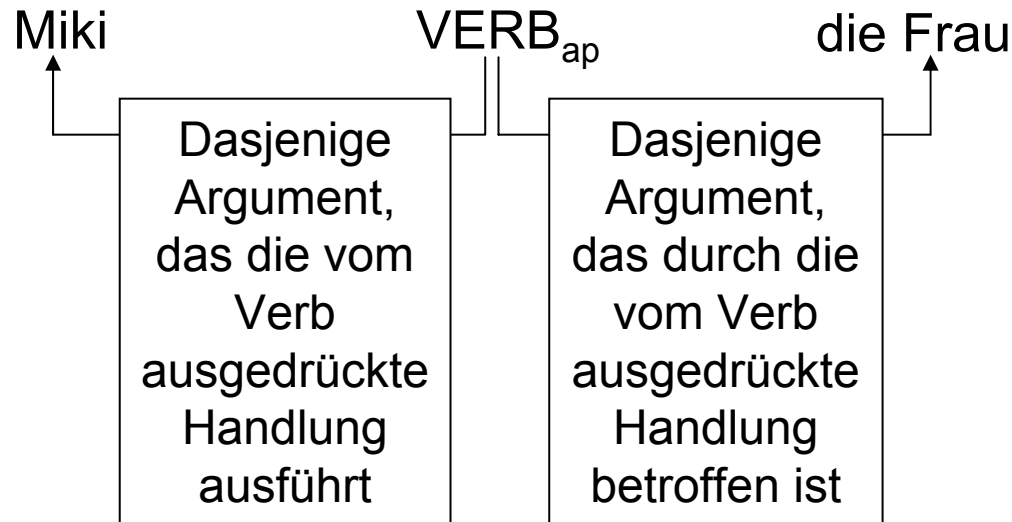
## Semantische Relationen

*Semantische Funktionen, Tiefenkasus, Thematische Rollen,  $\theta$ -Rollen...*



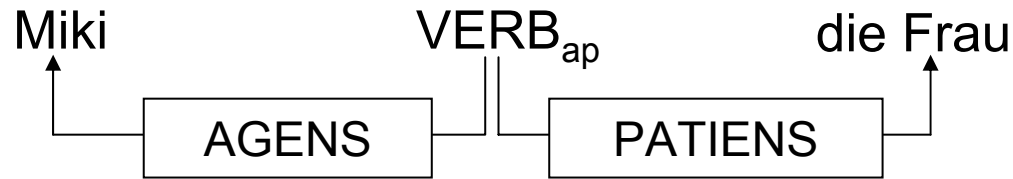
## Semantische Relationen

*Semantische Funktionen, Tiefenkasus, Thematische Rollen,  $\theta$ -Rollen...*



## Semantische Relationen

*Semantische Funktionen, Tiefenkasus, Thematische Rollen,  $\theta$ -Rollen...*



## Semantische Rollen – Aktanten – Partizipanten

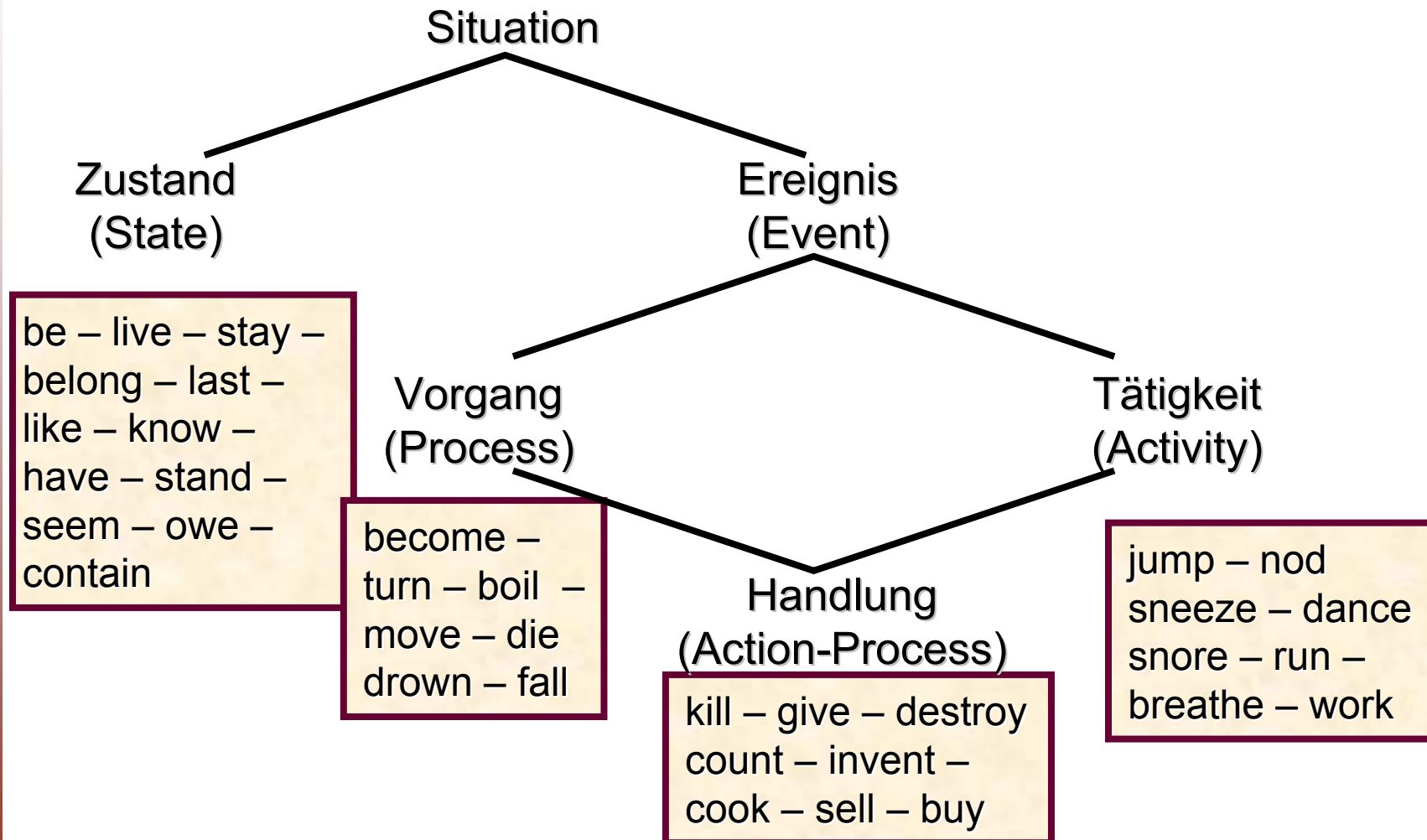
Rolle	Symbol	Beschreibung
Agens	Agnt	Der (typischerweise belebte) Urheber einer Tätigkeit oder Handlung: <i>the janitor:Agnt opened the door</i>
Patiens (Theme)	Ptnt	Die Entität (einschl. Lebewesen), die von einem Zustand, Vorgang, oder einer Handlung affiziert wird <i>the trees:Ptnt trembled – he loves the Lord:Ptnt</i>
Wahrnehmungsträger (Experiens)	Expr	Jemand, dessen mentale Disposition oder mentalen Prozesse von einem Zustand oder Vorgang affiziert sind: <i>Susan:Expr was very sad</i>
Empfänger (Rezipient)	Rcpt	Jemand, der Empfänger einer Handlung ist: <i>the king sold the count:Rcpt some land</i>
Instrument	Inst	Die Entität, die ursächlich in einem Vorgang oder in einer Handlung involviert ist <i>the janitor opened the door with this key:Inst</i>

## Semantische Rollen – Aktanten – Partizipanten

Rolle	Symbol	Beschreibung
Lokalisierung (Location)	Loc	Die räumliche Lokalisierung eines Zustandes, eines Vorgangs, einer Tätigkeit oder Handlung <i>he sat on the hill:Loc</i>
Ausgangspunkt (Source)	Srce	Der Ausgangspunkt eines Vorganges, einer Tätigkeit oder Handlung <i>they came from the island:Srce</i>
Endpunkt (Destination)	Dest Goal	Der Endpunkt eines Vorganges, einer Tätigkeit, oder Handlung: <i>Jimmy walked to London:Dest</i>
Resultat	Rslt	Das Objekt, das das Resultat einer Tätigkeit oder Handlung ist <i>the survivors built a house:Rslt</i>

# Einführung in die Semantik

## Situationen



## Verbtypen und Semantische Relationen: action

### action (Tätigkeit)

Verben, die in einem Satz eine Tätigkeit ausdrücken

Beispiele: *sing, dance, cringe*

Tätigkeitsverben können mit *What did X do?* erfragt werden

*John cringed – What did John do? He cringed.*

Zugeordnete (prototypische) semantische Rolle: **agent**

**agent:** der (typischerweise belebte) Urheber einer Tätigkeit oder Handlung

*Mary sang*

*Mary:agent sang:action*





## Verbtypen und Semantische Relationen: process

### process (Vorgang)

Verben, die in einem Satz einen Vorgang ausdrücken

Beispiele: *die, melt, deepen*

Vorgangsverben können mit *What happened to X?* erfragt werden

*The river deepened – What happened to the river? It deepened.*

Zugeordnete (prototypische) semantische Rolle: **patient**

**patient**: die Entität, die von einem Zustand, Vorgang oder einer Handlung affiziert wird

*Phil died*

*Phil:patient died:process*



## Verbtypen und Semantische Relationen: state

### state (Zustand)

Prädikate (Adjektive/Verben), die in einem Satz einen Zustand ausdrücken

Beispiele: *ill, drunk*

Zustandsverben können weder mit *What did X do?* noch mit *What happened to X?* erfragt werden

Zugeordnete (prototypische) semantische Rolle: **patient**

*John was drunk*

John:patient was drunk:state

## Verbtypen und Semantische Relationen: action/process

### action/process (Handlung)

Verben, die in einem Satz eine Handlung (also sowohl eine Tätigkeit als auch einen Vorgang) ausdrücken

Beispiele: *kick, kiss, melt*

Handlungsverben können mit *What did X do to Y?* erfragt werden

*The boy melted the ice – What did the boy do to the ice? He melted it.*

Zugeordnete (prototypische) semantische Rollen: **agent** und **patient**

*Elizabeth killed Phillip*

Elizabeth:agent killed:action/process Phillip:patient



## Verbtypen und Semantische Relationen

*The gardener cut the tree*

The gardener:agnt cut:ac/pr the tree:ptnt

*The frog croaked*

The frog: agnt croaked:ac

*The student is tired*

The student:ptnt is tired:st

*Scarlett eloped*

Scarlett:agnt eloped:ac

*Phil tuned the guitar*

Phil:agnt tuned:ac/pr the guitar:ptnt

*John is sick*

John:ptnt is sick:st



## Verbtypen und Semantische Relationen: instrument

*Frank lit his cigar with a match*

*Mary locked the the door with a key*

**instrument:** die Entität, die ursächlich in einem Vorgang oder einer Handlung involviert ist

Frank:agnt lit:ac/pr his cigar:ptnt with a match:inst

Mary:agnt locked:ac/pr the door:ptnt with a key:inst



## Verbtypen und Semantische Relationen: result

*The little boy build a giant sand-castle*

*Mrs. Fletcher writes her manuscripts with an ancient typewriter.*

*\*What the little boy did to the giant sand-castle was build it*

*\*What Mrs. Fletcher did to the manuscript was write it with an ancient typewriter*

**result:** Das Objekt, das Resultat einer Handlung ist.

The little boy:agnt build:ac/pr/re a giant sand-castle:rslt

Mrs. Fletcher:agnt writes:ac/pr/re her manuscripts:rslt  
with an ancient typewriter:inst



## Verbtypen und Semantische Relationen: experiencer

*Mary saw a snake*

*\*What did Mary do – she saw a snake*

*The girl heard the siren*

*\*What did the girl do – she heard the siren*

**experiencer:** Jemand, dessen mentale Disposition oder mentalen Prozesse von einem Zustand oder Vorgang affiziert sind

*Mary:expr saw:pr/ex a snake:ptnt*

*The girl:expr heard:pr/ex the siren:ptnt*

*John was angry*

*John:expr was angry:st*

*Bill loves his dog*

*Bill:expr loves:pr/ex his dog/ptnt*



## Verbtypen und Semantische Relationen: beneficiary

*Sue presented her mother with flowers*

**beneficiary:** Jemand, der Nutznießer eines Zustandes, Vorganges oder einer Handlung ist (alternativ: Empfänger/Rezipient)

Sue:agnt presented:ac/pr/be her mother/ben (rcpt) with flowers/ptnt



## Verbtypen und Semantische Relationen: location

*Henry lived in London*

**location:** Die räumliche Lokalisierung eines Zustandes, Vorganges, einer Tätigkeit oder Handlung

Henry:ptnt lived:pr/lc in London/loc



## Verbtypen und Semantische Relationen

*The film saddened me*

The film:inst; me:expr

*The new shoes hurt my feet*

The new shoes:inst; my feet:ptnt

*John annoyed Mary*

John:agnt; Mary:expr

John:inst; Mary:expr

*This hotel sleeps 130 people*

This hotel:loc; 130 people:ptnt



## Verbtypen und Semantische Relationen

*The knife cut the rope (\*carefully)*

*Charles cut the rope (carefully)*

\* *The knife and Charles cut the rope*

The knife:inst; the rope:ptnt

Charles:agnt; the rope:ptnt

**Merke:** Unterschiedliche semantische Rollen dürfen nicht koordiniert werden.



## Verbtypen und Semantische Relationen: Übung

The door opened

The horse jumped

The students dislike grammar

The girl cried

Mary listened to the music

The wind opened the door

The gun frightened the boy

The man frightened the boy

John owns a house

The house belongs to John

